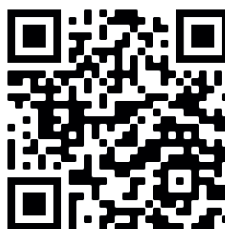
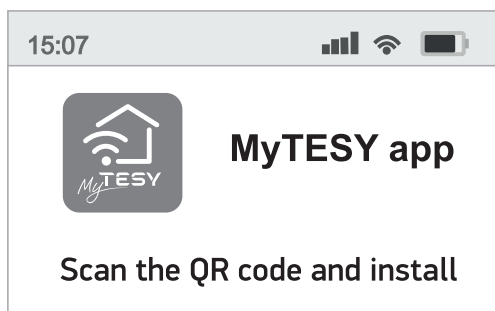


TESY

It's impressive

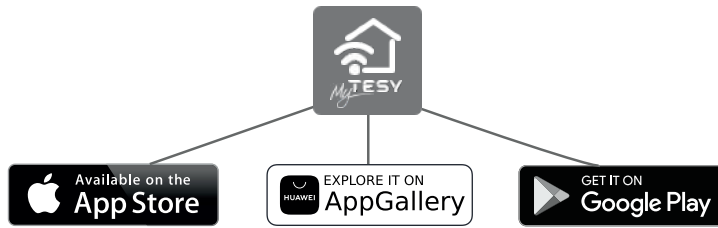
BG Инструкция за използване на вграден безжичен комуникационен модул (Wi-Fi) за електрически конвектор
27-29



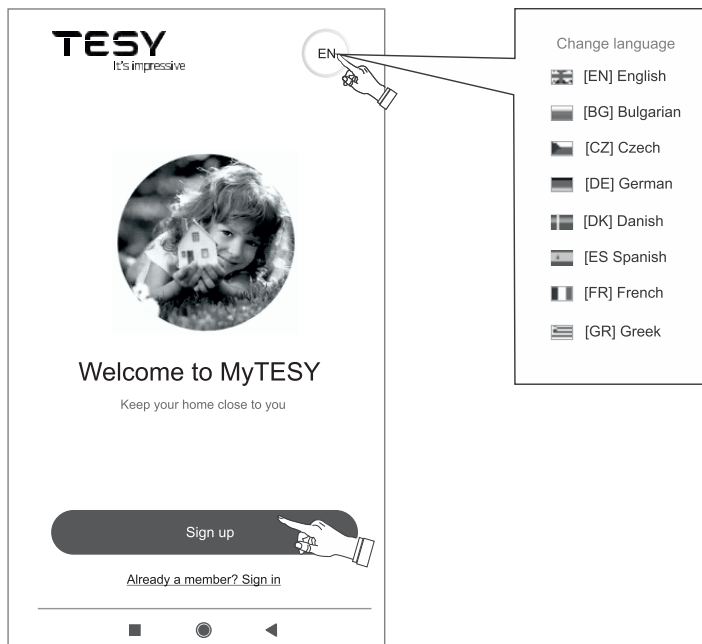
A

MyTESY

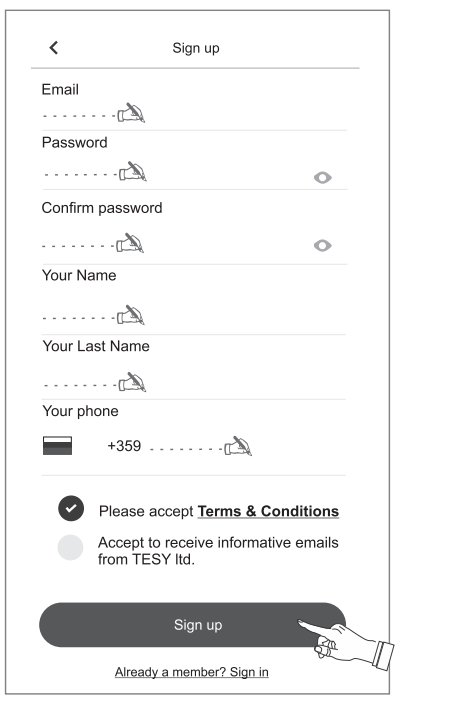
1



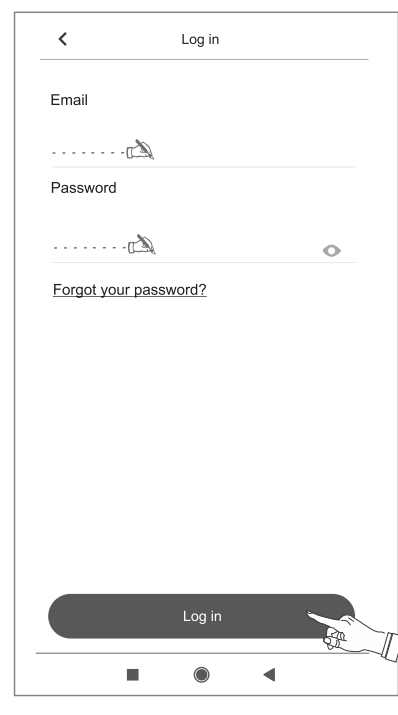
2



3



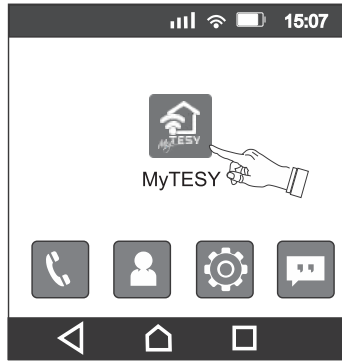
4



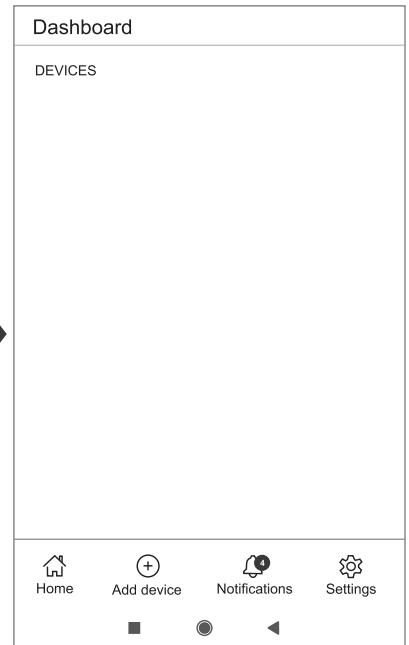
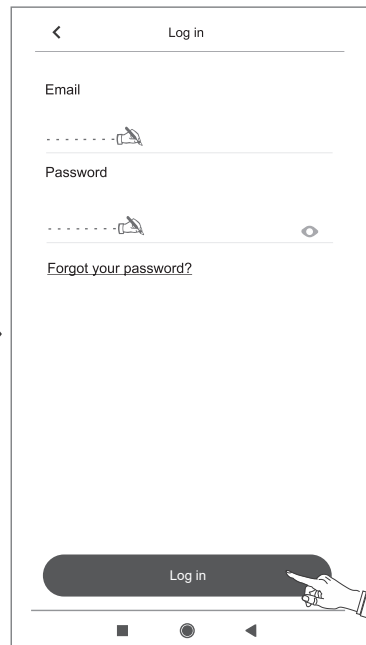
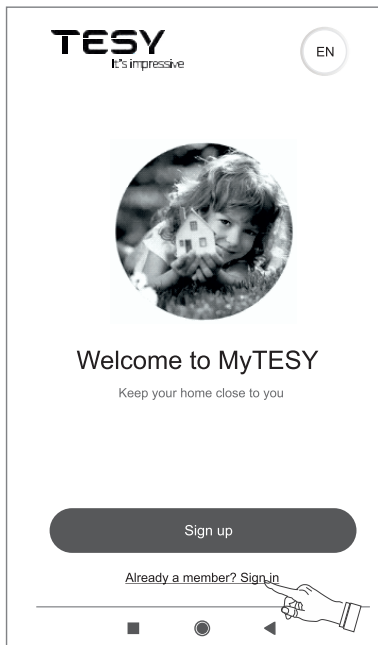
A

MyTESY

5

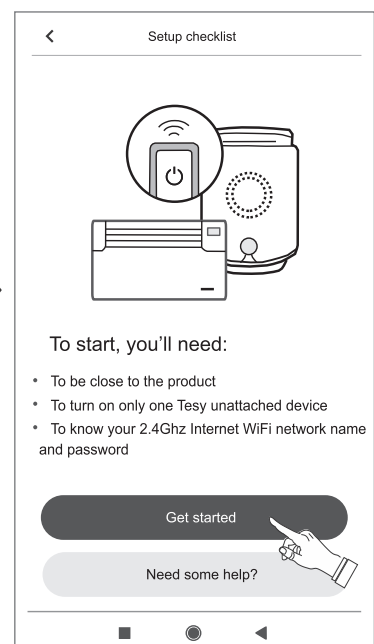
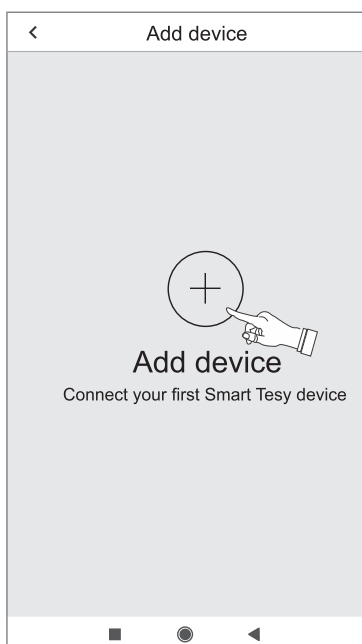
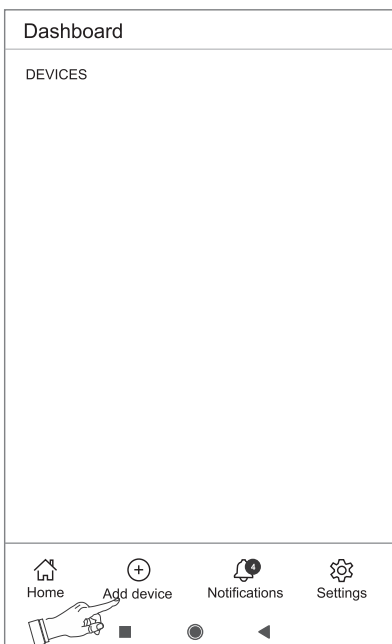


6



B

Add Cloud Device



B

Add Cloud Device

1

Location Services Permission

Enable Location Services so that your device can identify and connect to your Wi-Fi network.

If you don't allow Location Services the device couldn't be attached to the Tesy cloud and the app

Allow Location Services

Allow **Tesy.me** to access this device's location?

DENY ALLOW

To continue, turn on device location, which uses Google's location service

NO THANKS OK

2

Choose device

Please click Continue to start searching for the Tesy compatible device.

If you don't find your device?

- Please be sure that your device is on and in close range
- Try again clicking on the Continue button
- Check from the device's panel if its Wi-Fi is on from the panel menu
- Try to reset the device from its panel
- Close all VPN connections from your mobile device

Continue

Connect to Wi-Fi

Is this the network you want your device to connect to?

tesystand Change

Continue

Don't want to use Wi-Fi

Wi-Fi password

Enter Wi-Fi password for:

tesystand

Password

My network doesn't have a password

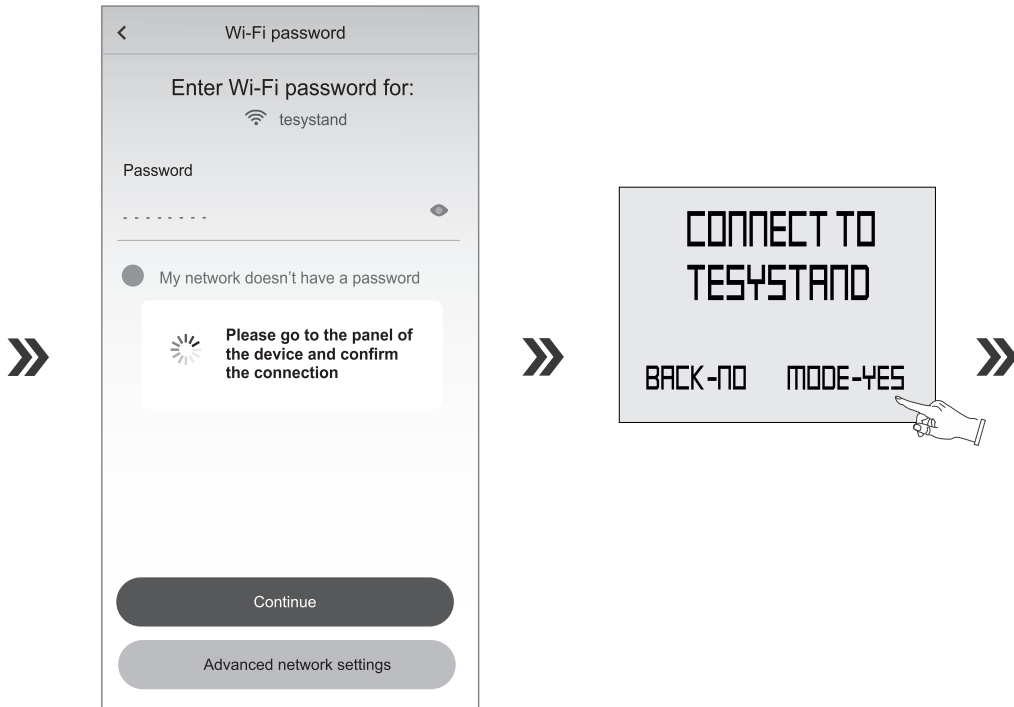
Continue

Advanced network settings

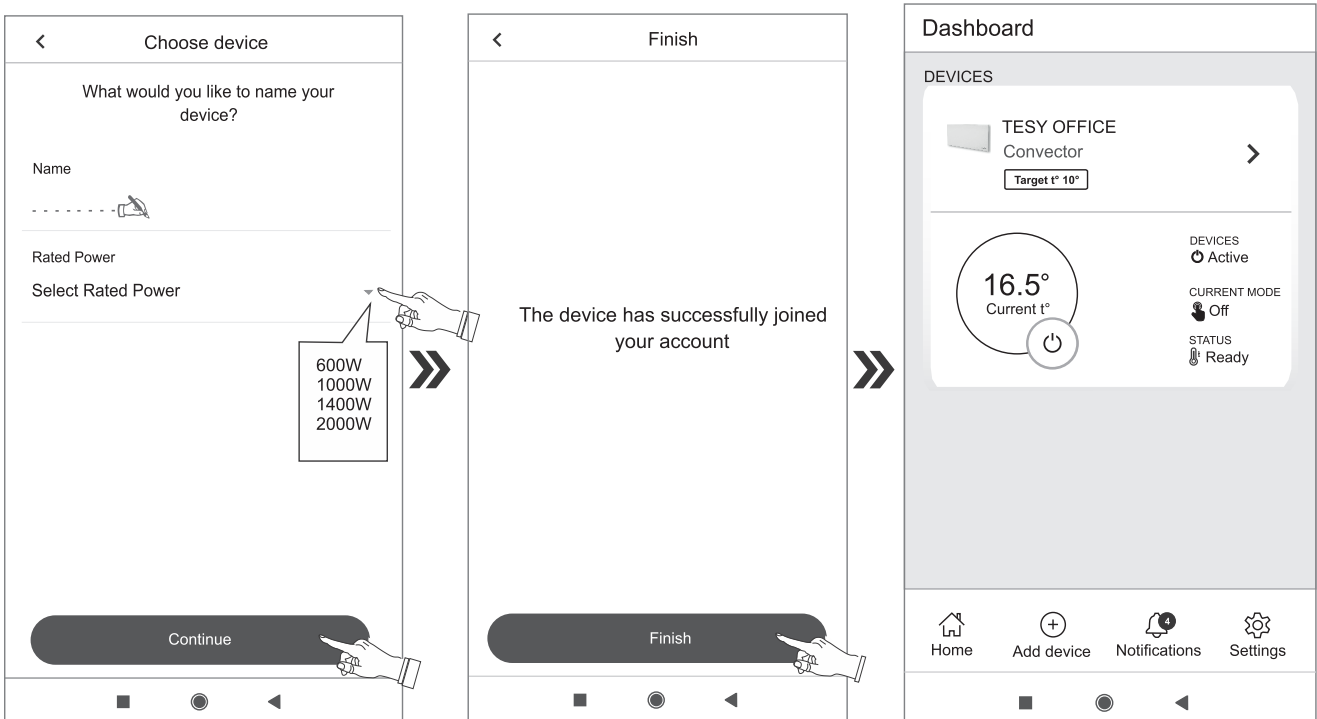
B

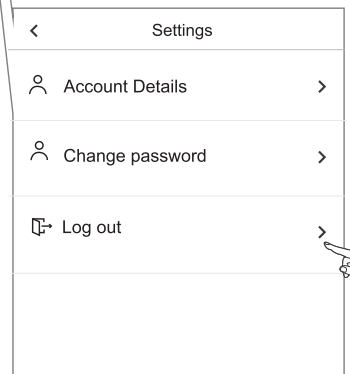
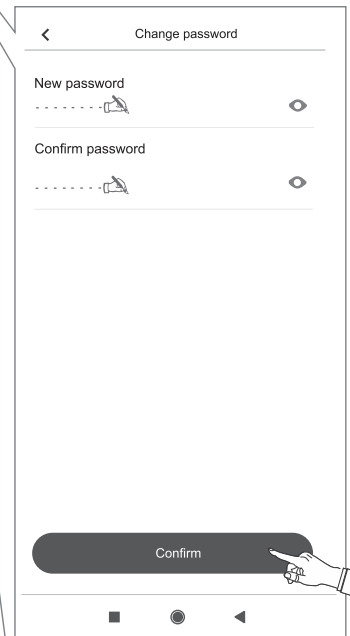
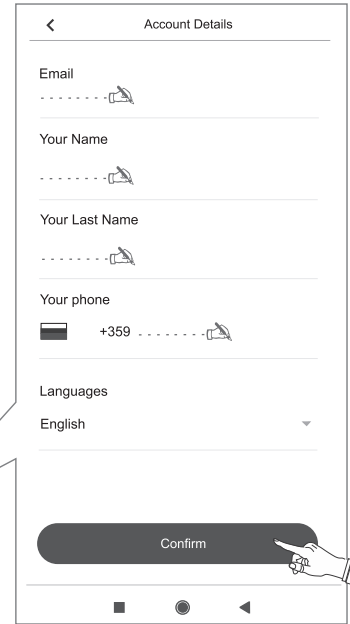
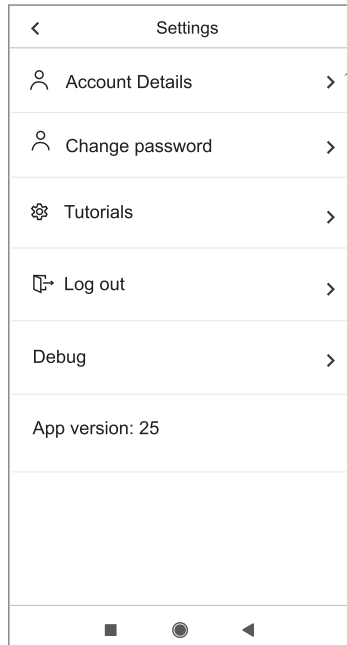
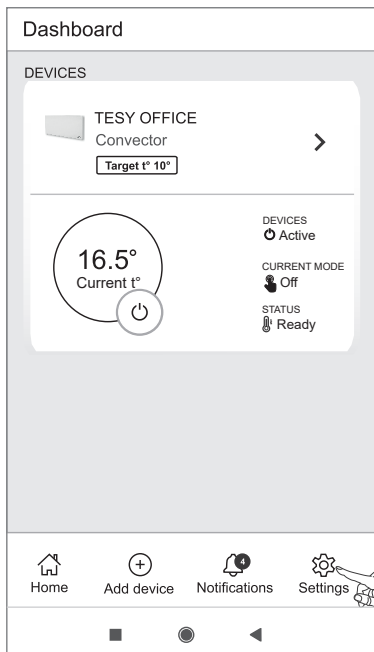
Add Cloud Device

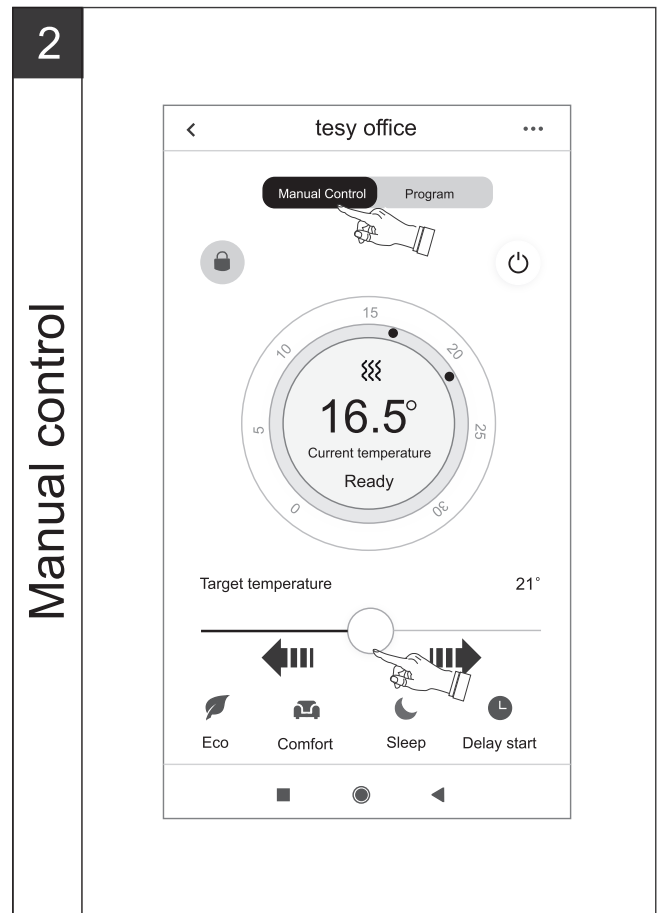
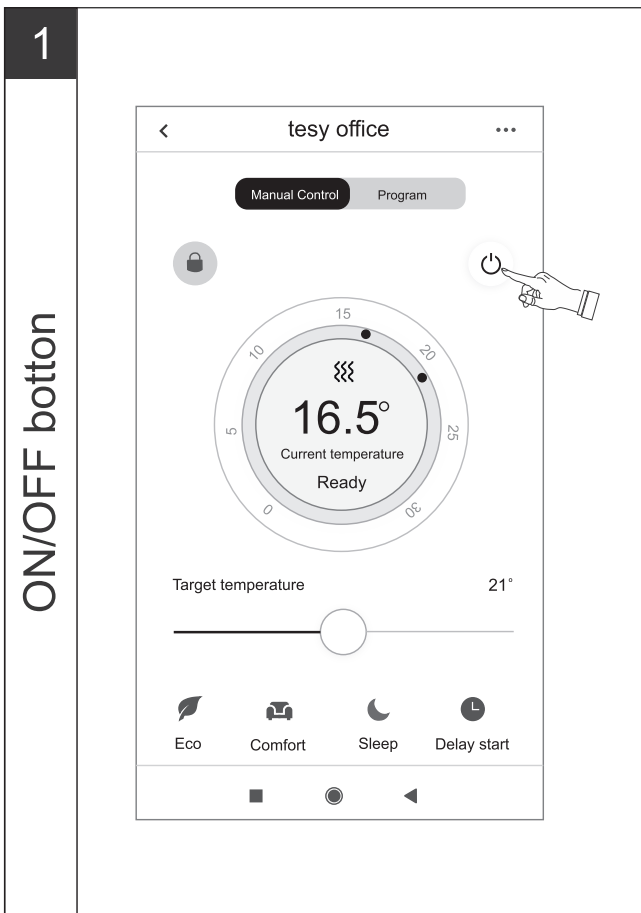
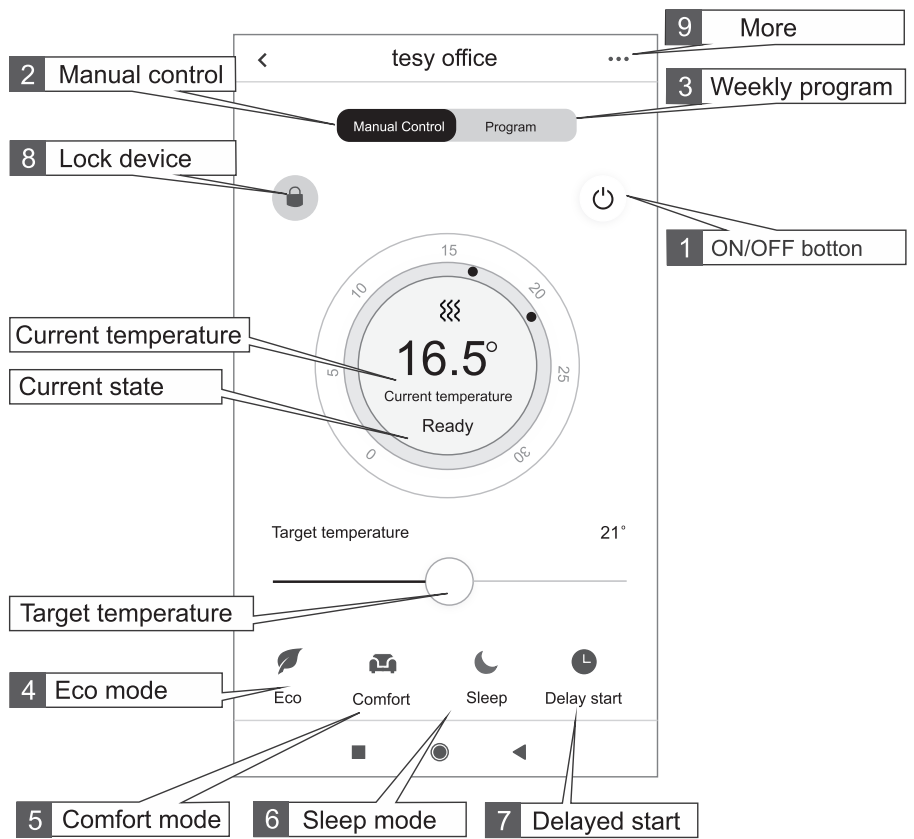
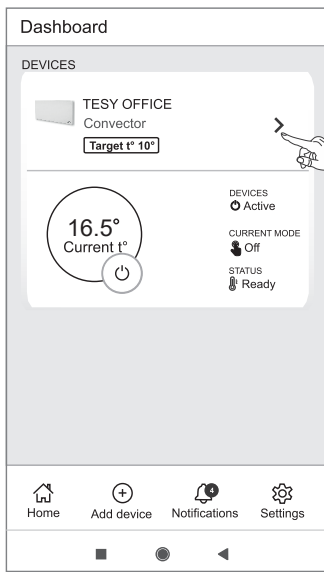
3



4



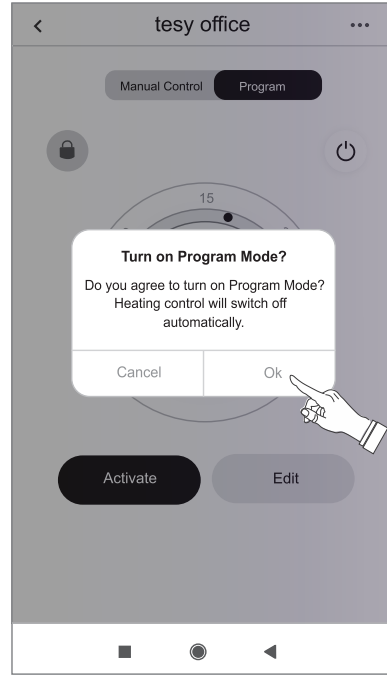
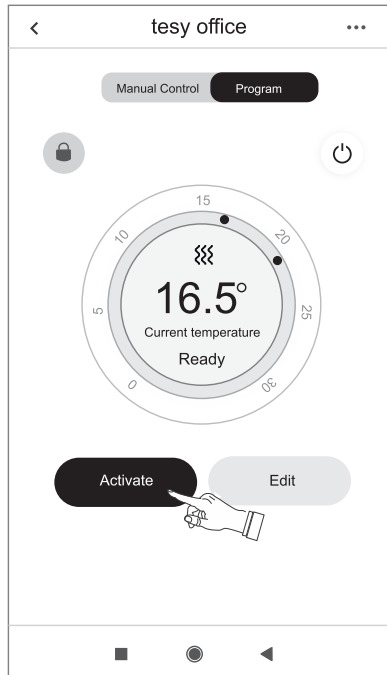




3

3.1

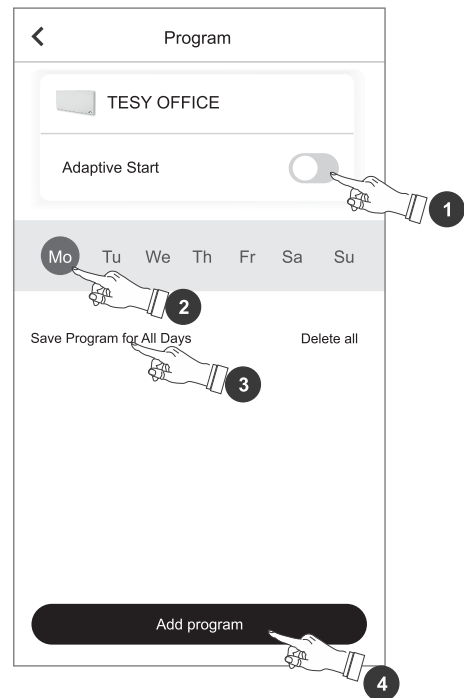
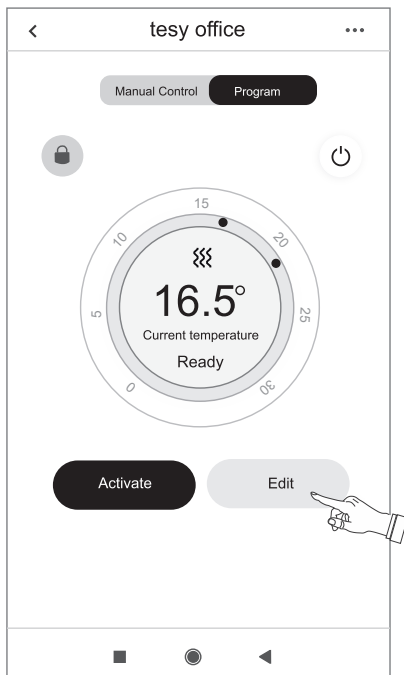
Activate program

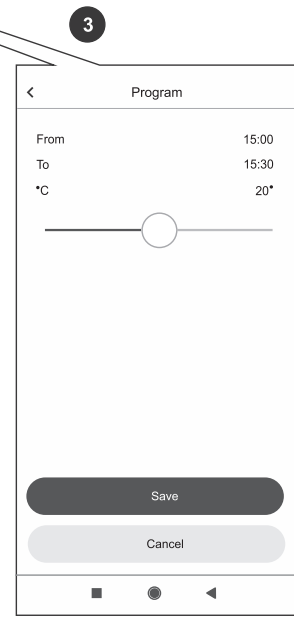
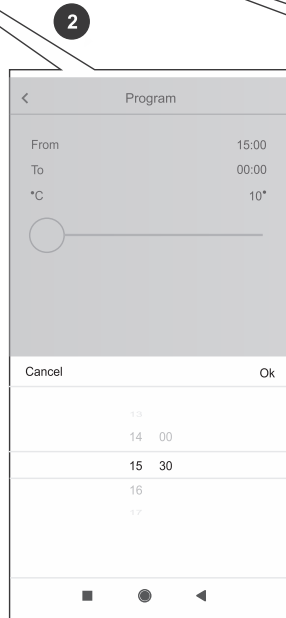
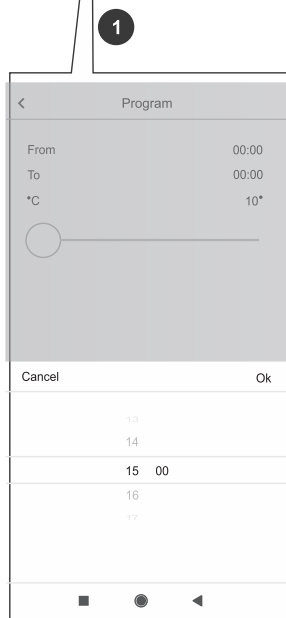
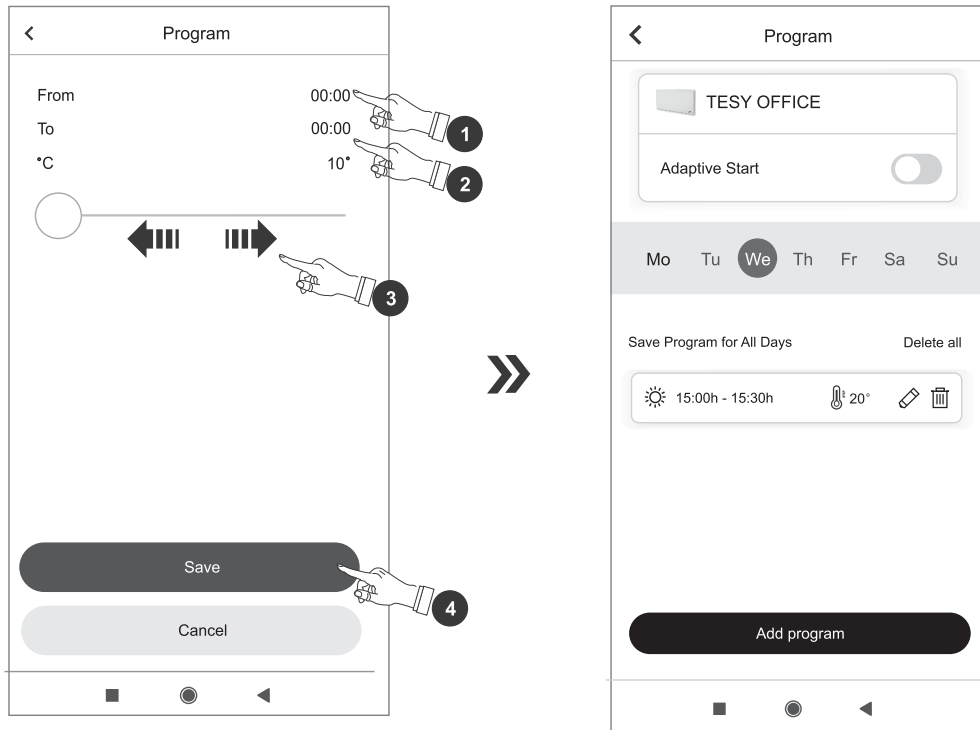


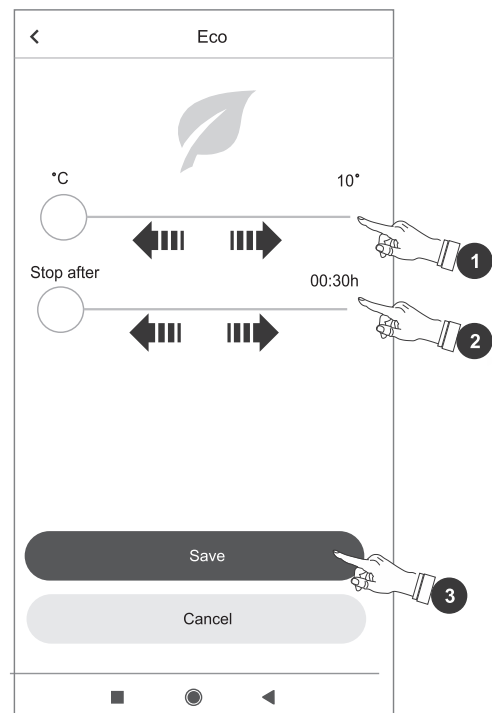
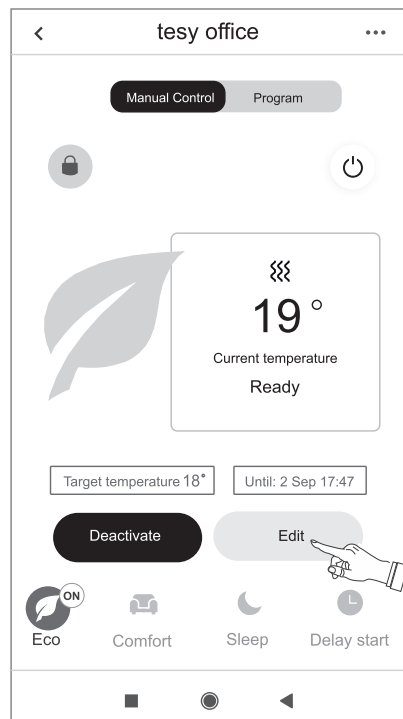
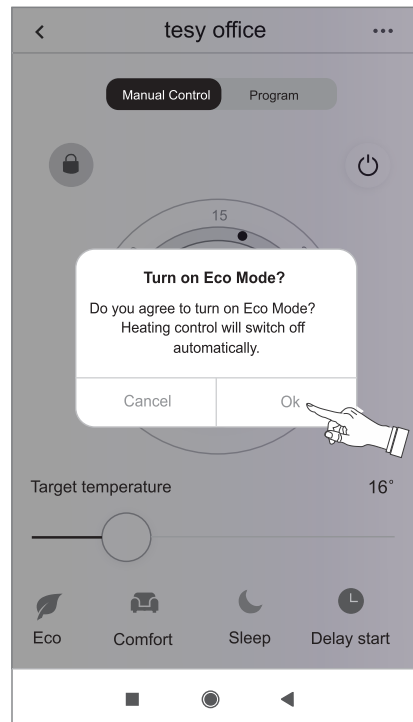
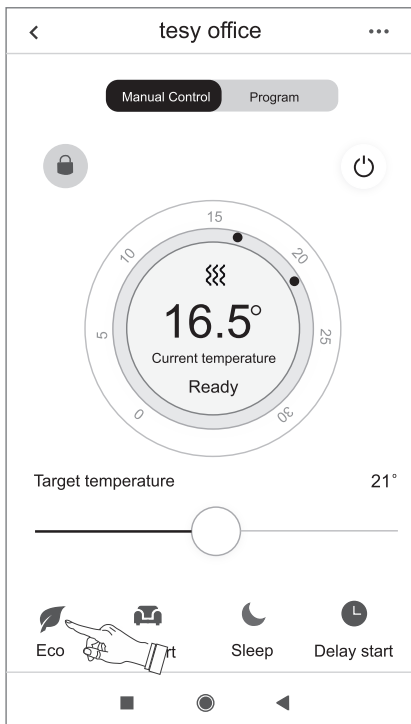
3

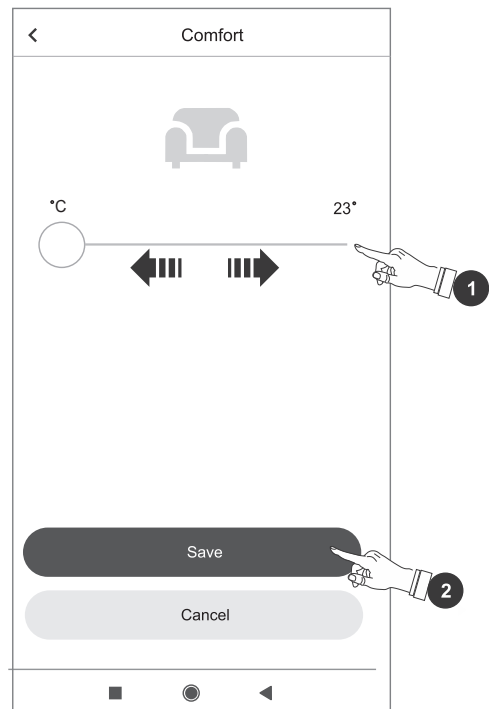
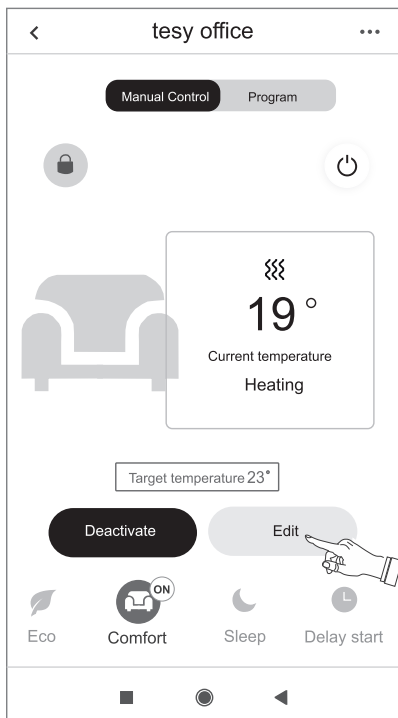
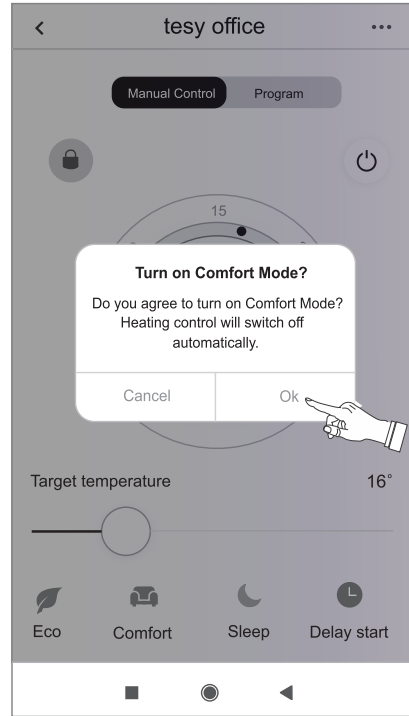
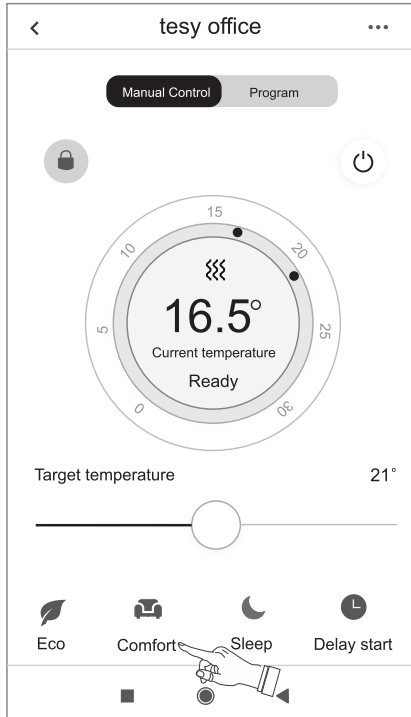
3.2

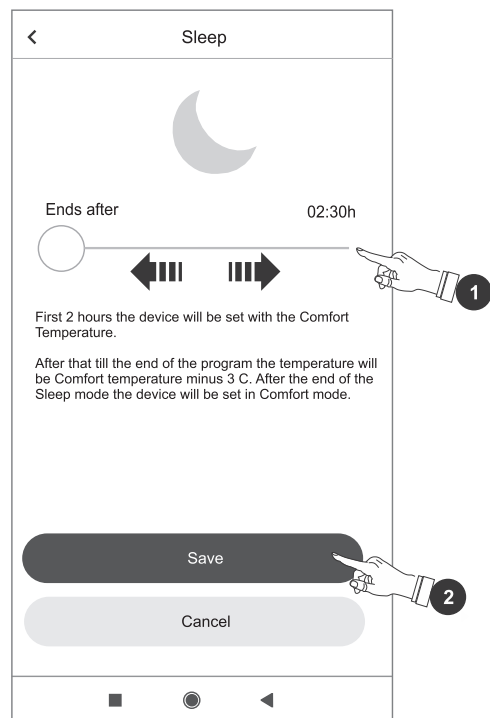
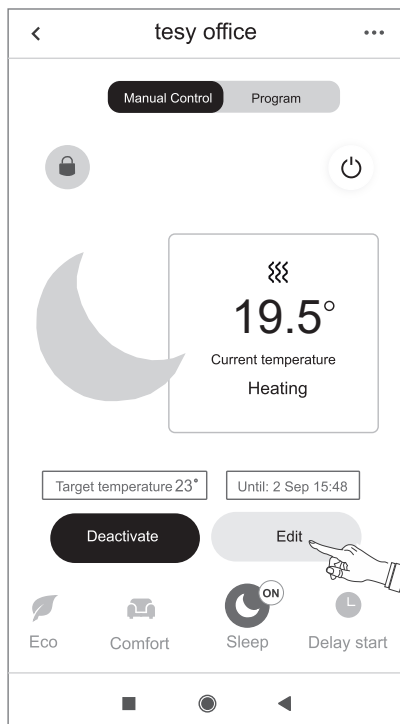
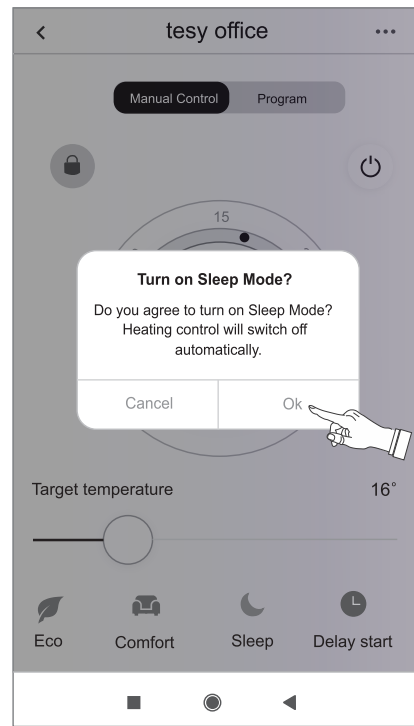
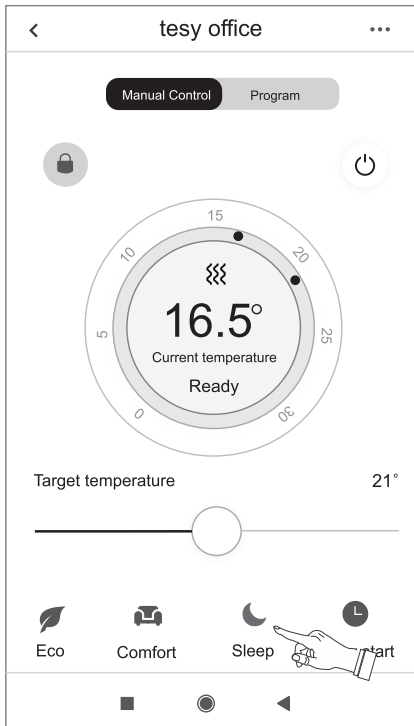
Create/edit program

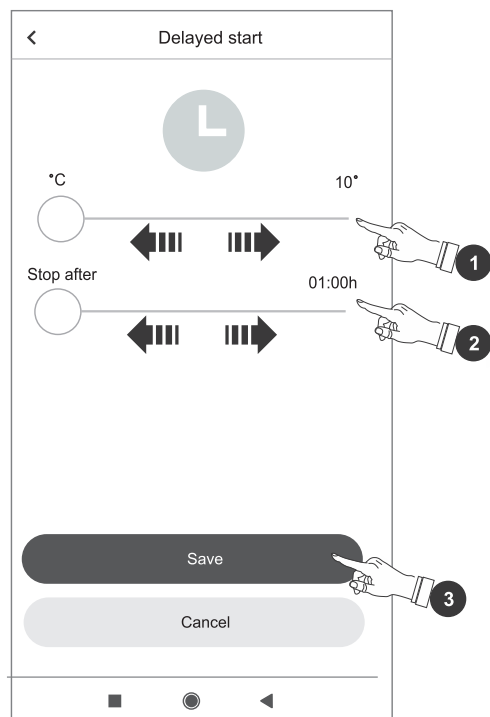
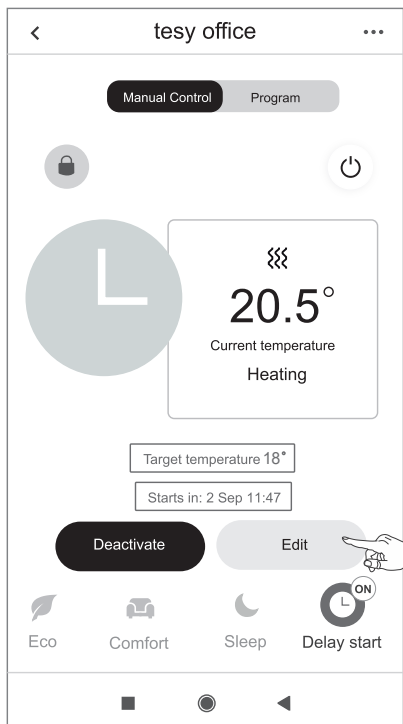
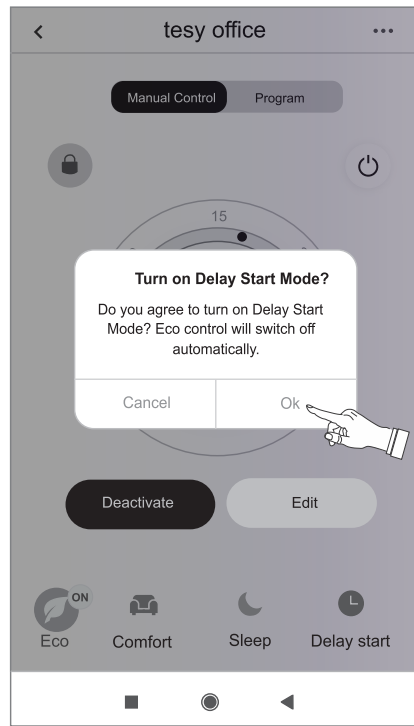
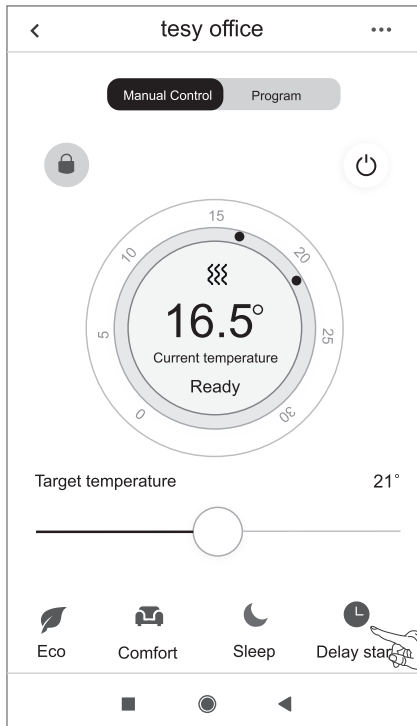




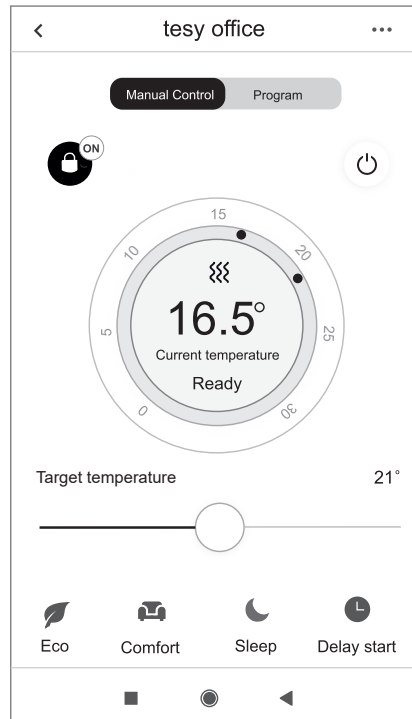
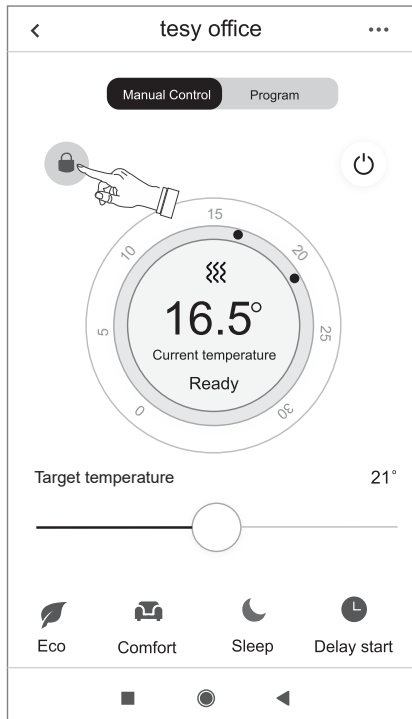




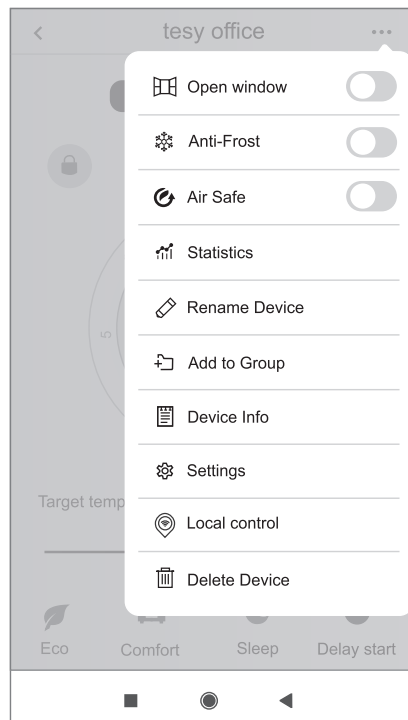
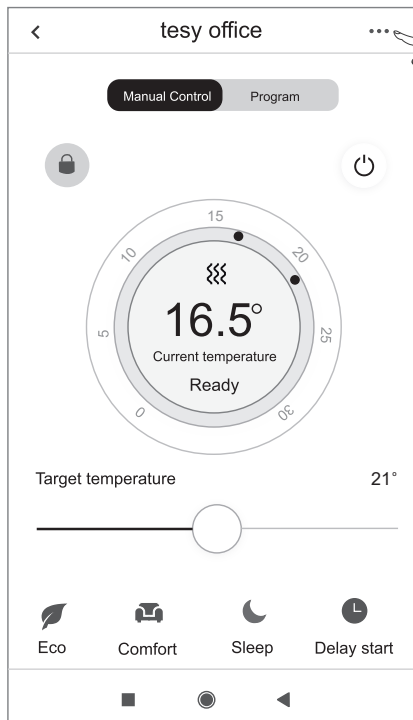




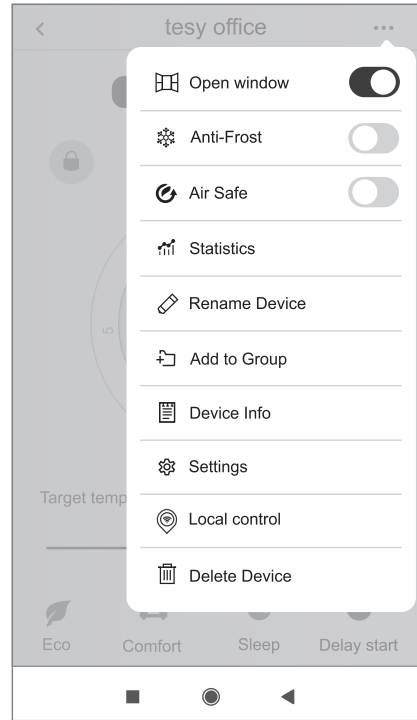
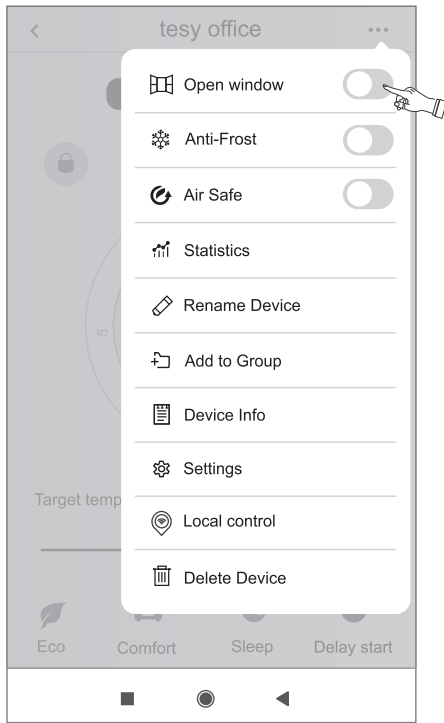
Lock device



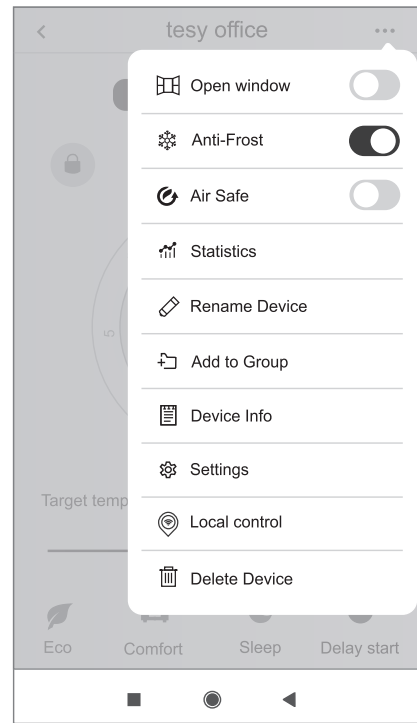
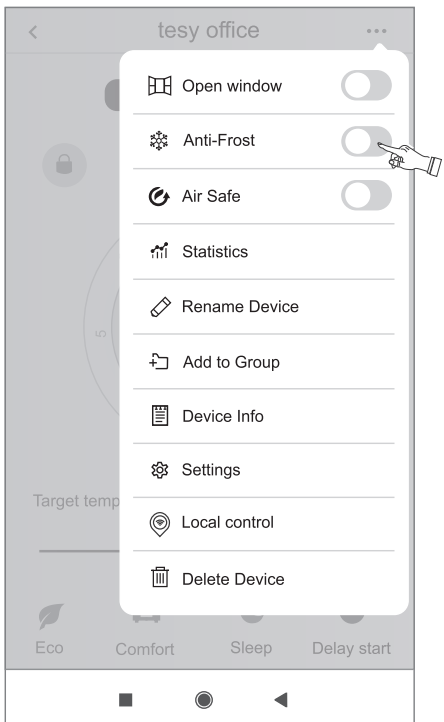
More settings

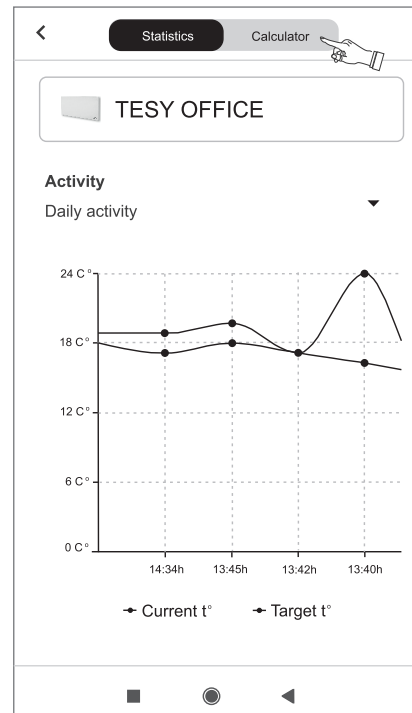
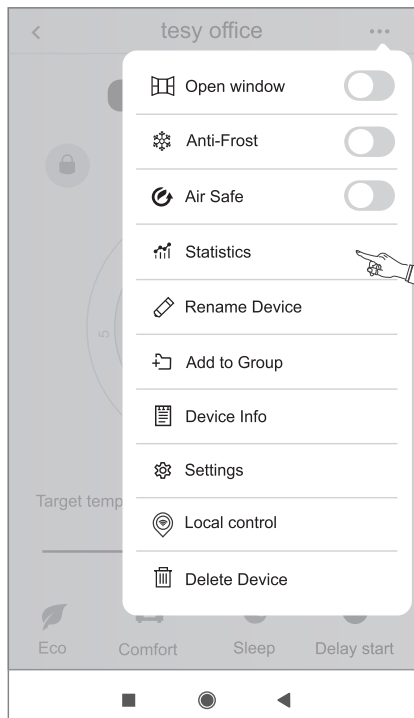
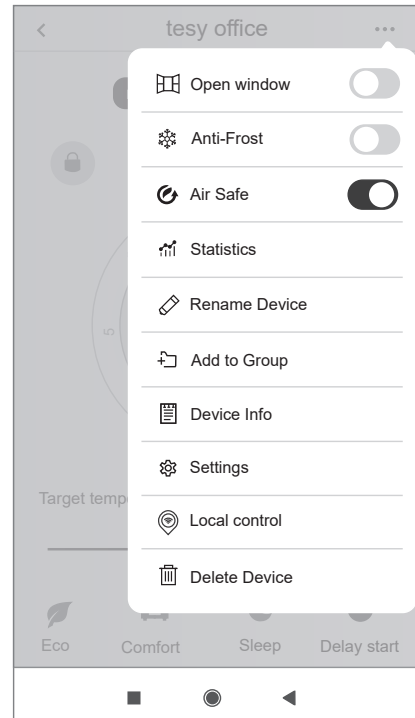
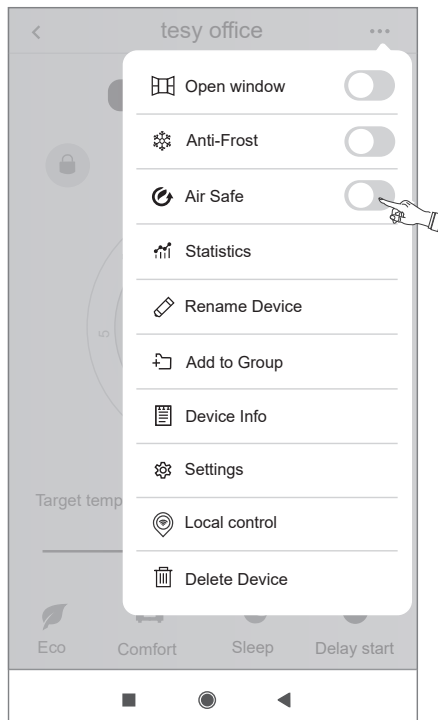


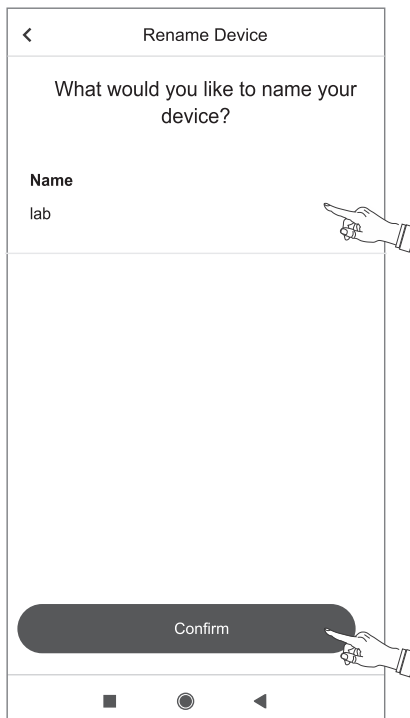
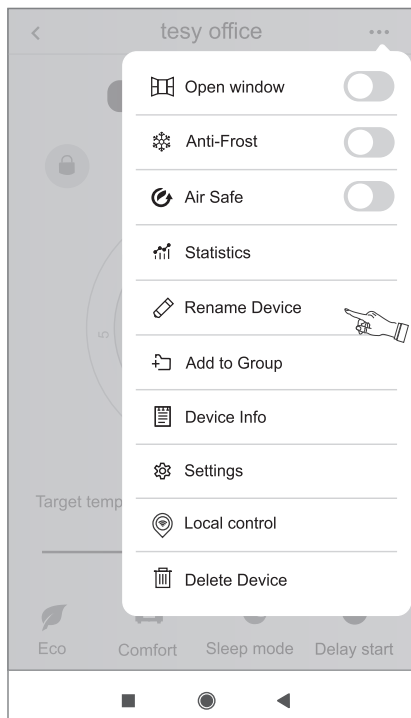
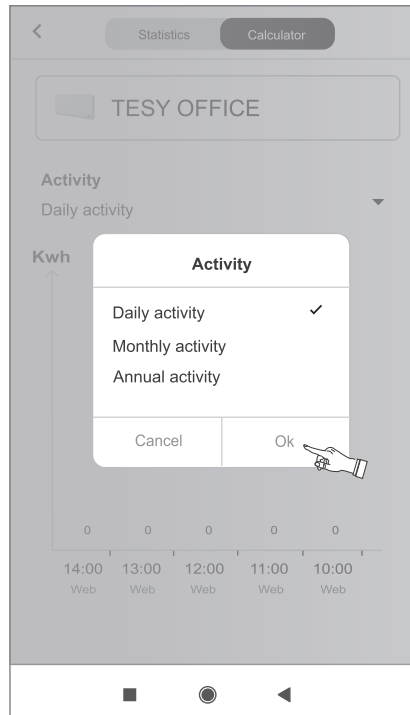
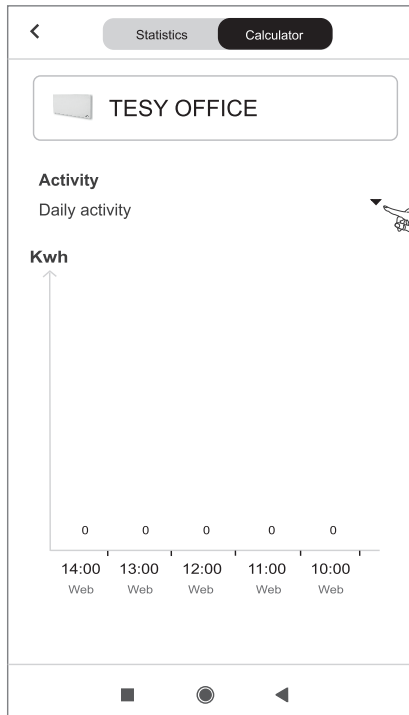
Open window

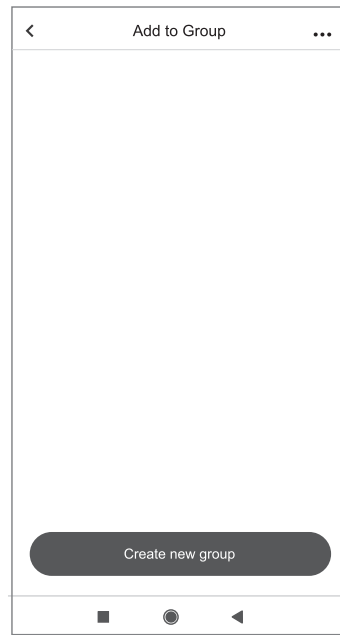
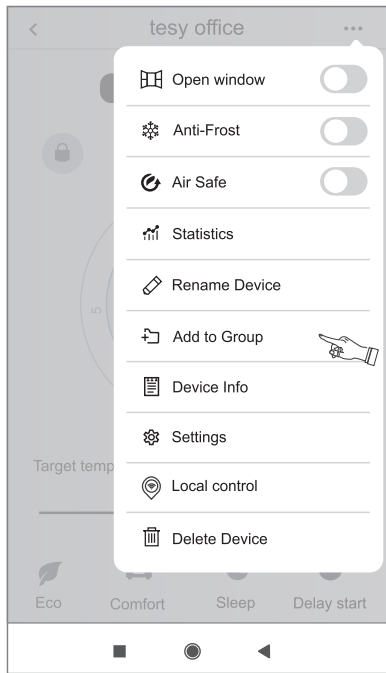


Anti-Frost

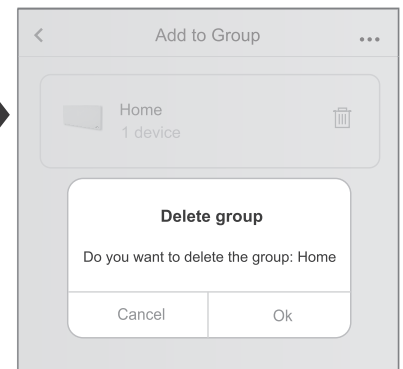
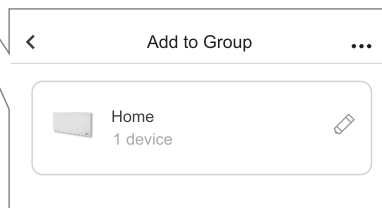
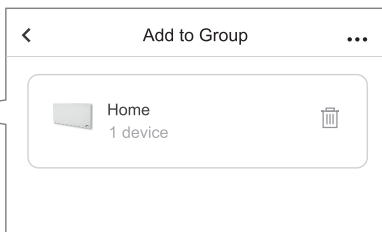
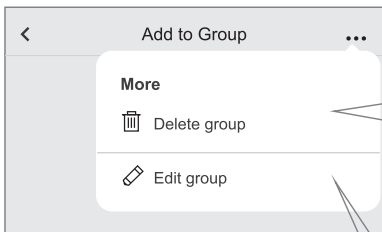
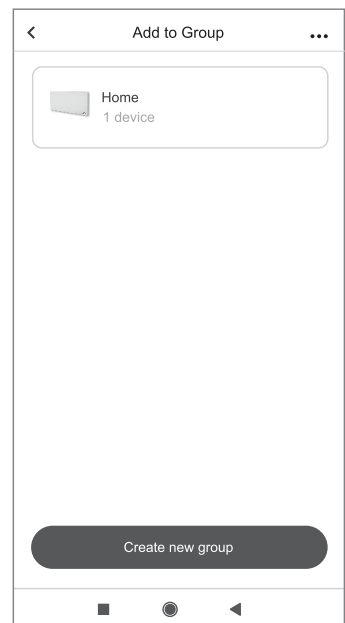
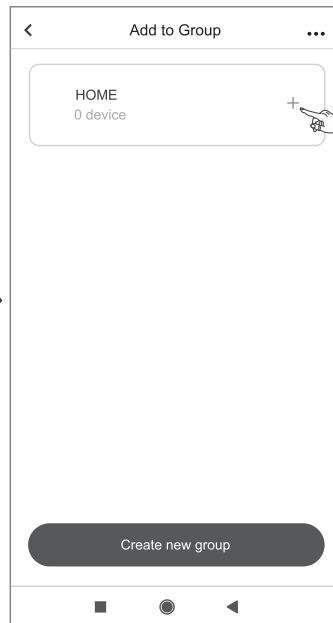
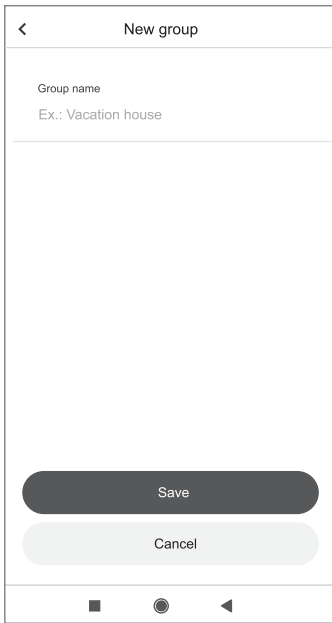


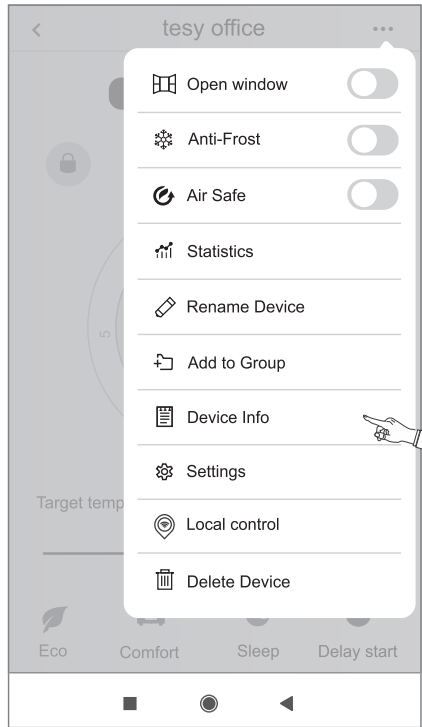




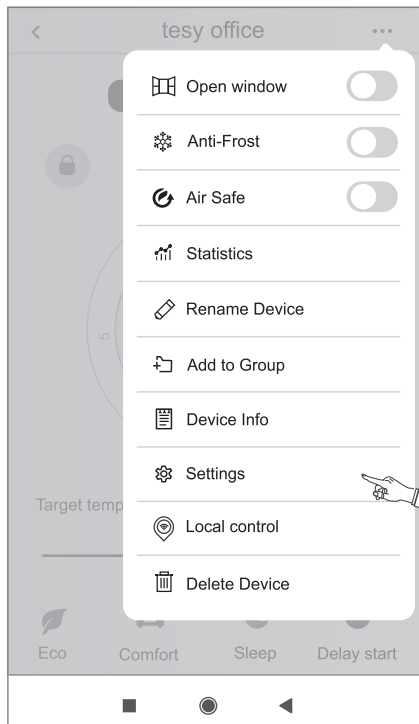


Add to Group

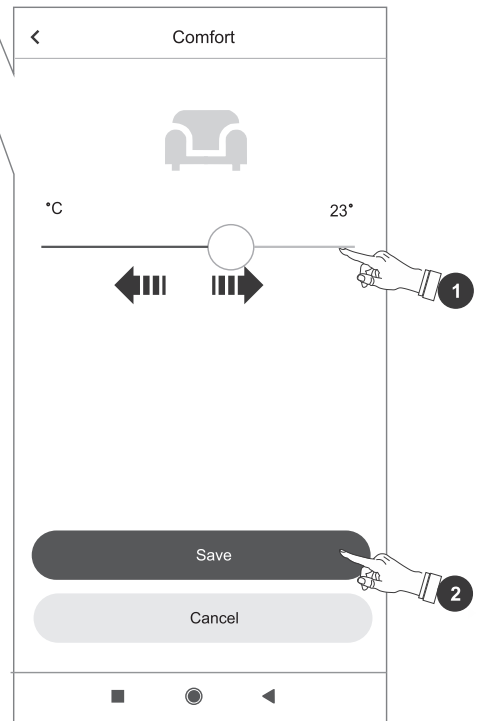
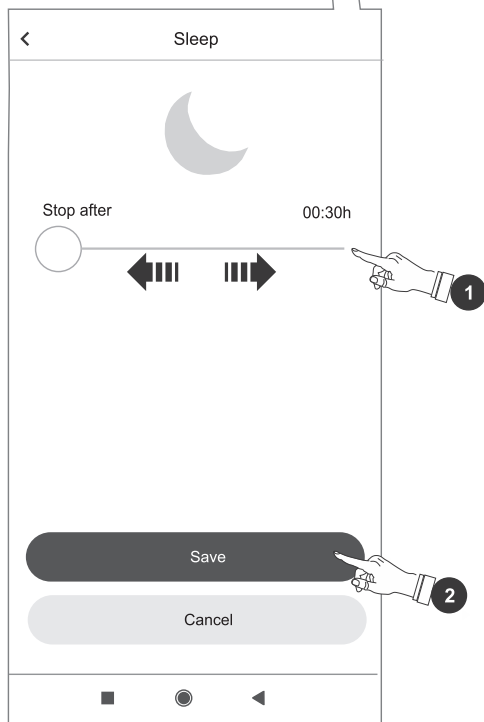
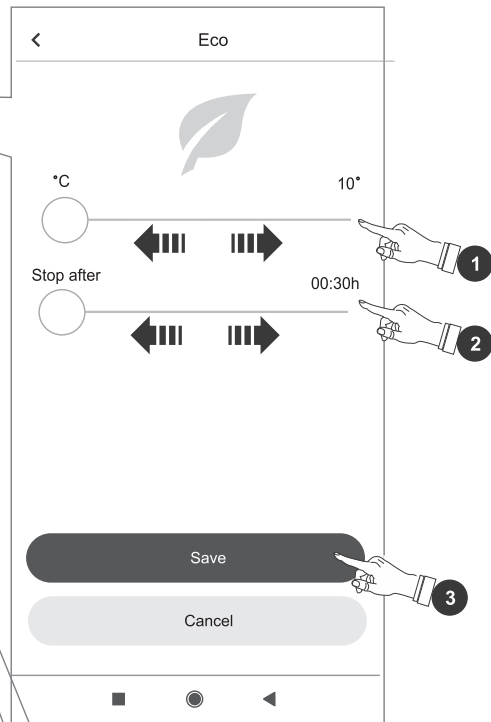
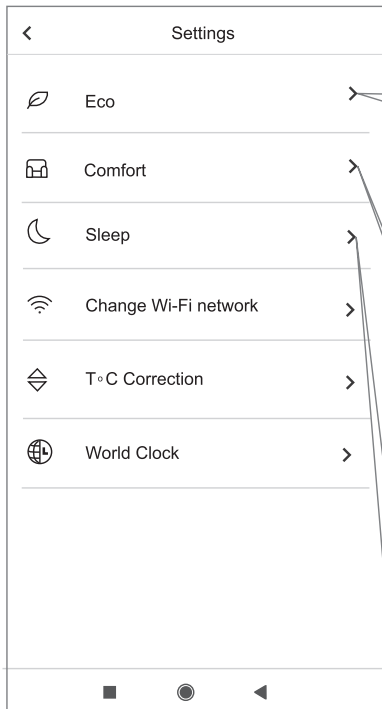


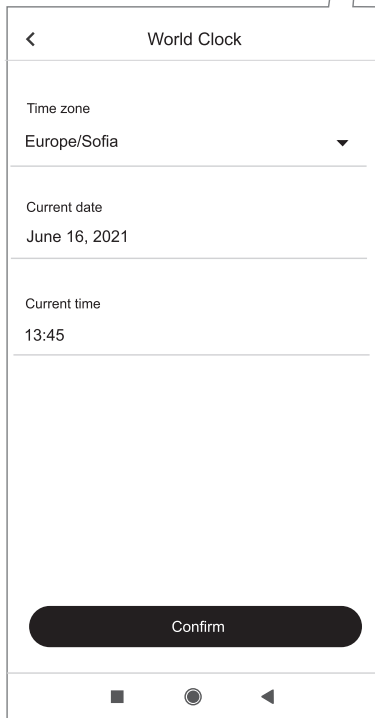
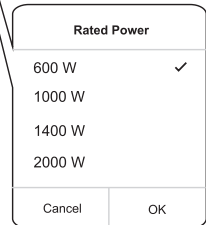
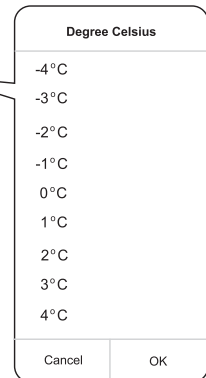
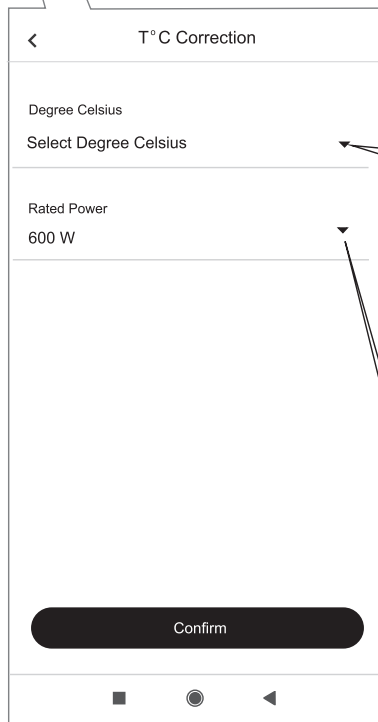
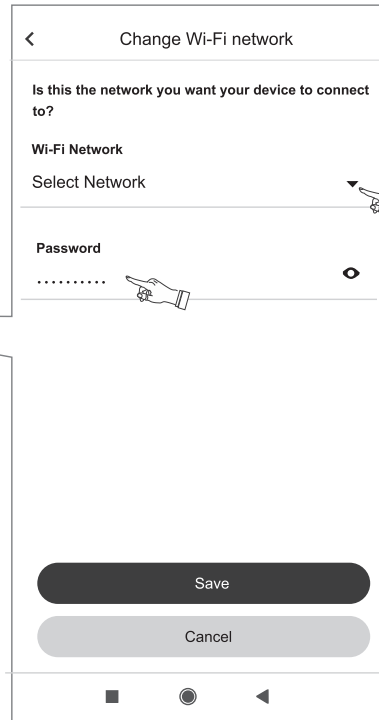
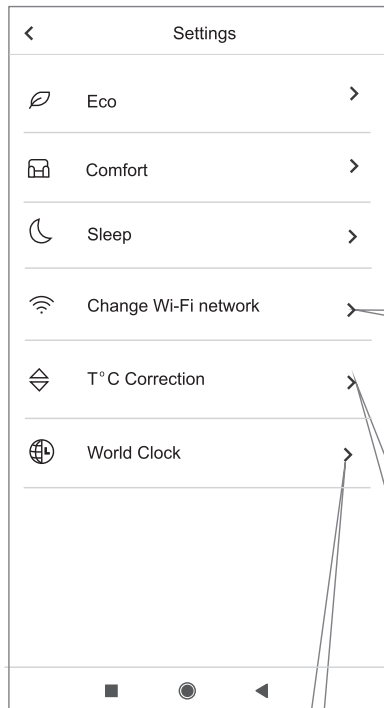


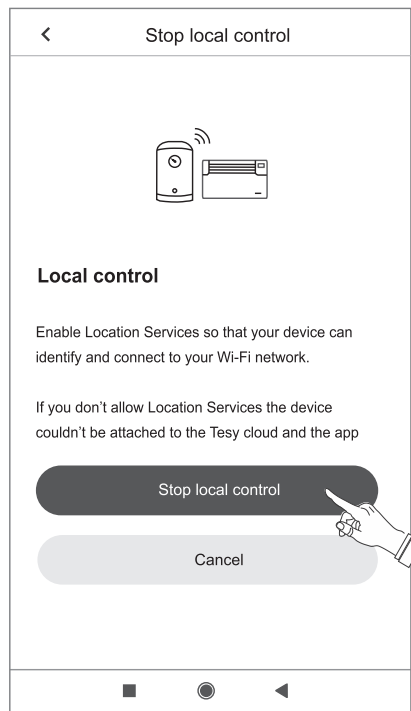
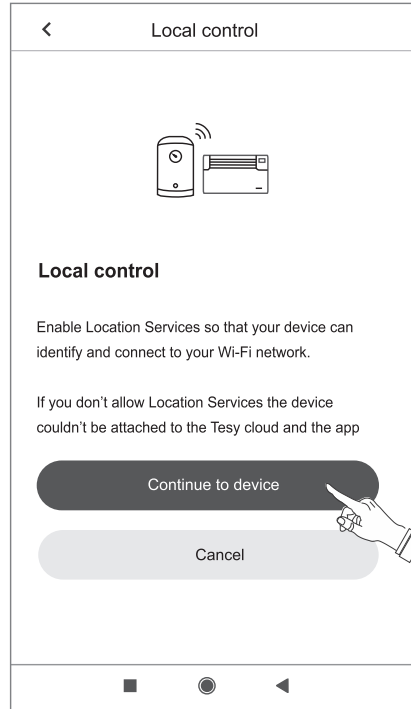
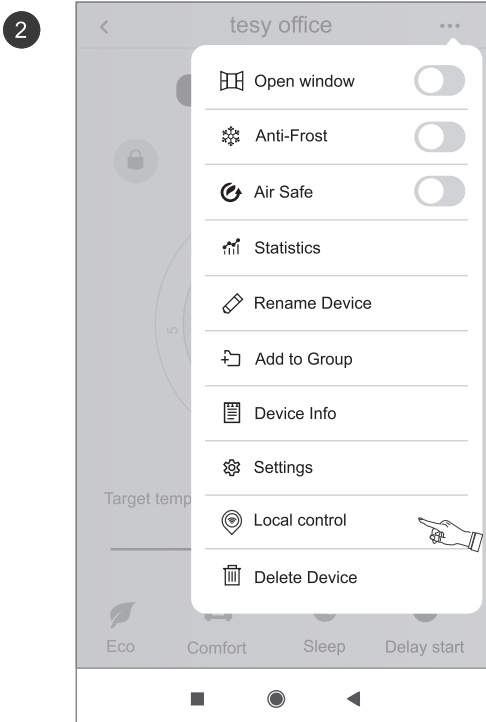
Device info	
App version	16
Mac address	3C:71:BF:B5:AE:74
Firmware version	4.37



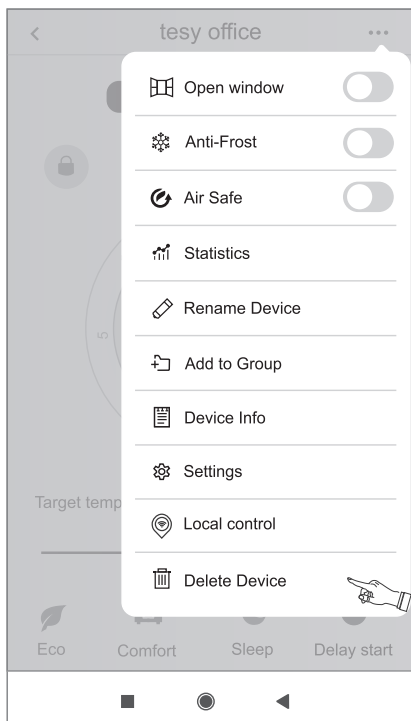
Settings	
Eco	>
Comfort	>
Sleep	>
Change Wi-Fi network	>
T°C Correction	>
World Clock	>







Delete Device



ИНСТРУКЦИИ ЗА УПРАВЛЕНИЕ НА ЕЛЕКТРИЧЕСКИ КОНВЕКТОР ПРЕЗ ИНТЕРНЕТ

Благодарим за доверието, което Вие като потребители сте ни гласували с покупката на произведения от нас електрически уред с вграден безжичен комуникационен модул. Единственото условие за да използвате вградения безжичен комуникационен модул в уредите ТЕСИ е да притежавате устройство с възможност за връзка с Wi-Fi мрежи, което да разполага с надежден Web браузър и връзка с интернет.

СПЕЦИФИКАЦИЯ НА ВГРАДЕНИЯ БЕЗЖИЧЕН КОМУНИКАЦИОНЕН МОДУЛ (WI-FI)

Product	Wi-Fi module
Model Name	ESP32-SOLO-1
Frequency range	2.412 - 2.484 GHz
Rated RF output power	20 dBm
Number of channels	13
Separation between channels	22 MHz
Modulation type	OFDM
Antenna type	PCB/3.4bBi
Protocol	IEEE802.11 b/g/n20/n40

ЕС Декларация за съответствие






С настоящото ТЕСИ ООД декларира, че **Електрически конвектор** с вграден безжичен комуникационен модул (Wi-Fi) е в съответствие с Директива 2014/53/ЕС.

Цялостният текст на ЕС декларацията за съответствие може да се намери на интернет страницата на фирма ТЕСИ ООД, следния адрес: <https://tesy.bg/produkti/otoplenie-i-grija-za-vyzduha/elektricheski-panelni-konvektori>

ПОСЛЕДОВАТЕЛНОСТ ОТ СЪПКИ ЗА СВЪРЗВАНЕ НА ВГРАДЕНИЯ WI-FI МОДУЛ В УРЕД ТЕСИ КЪМ ИНТЕРНЕТ /QUICK START A /

Необходимо е да си направите регистрацията в приложението MyTESY. Ако вече имате такава отидете директно към бутон "Already a member, sign in".

Налично е мобилно приложение за смарт телефон и таблет „MyTESY“ за операционни системи Android , iOS  и Harmony OS . Приложенията могат да се намерят в магазините Google Play, App Store и Huawei AppGallery (устройството, на което се инсталира приложението трябва да бъде с последната актуална версия на съответната операционна система или максимум до една предишна версия).

Регистрация в приложението MyTESY

1. Изтеглете приложението MyTESY - инсталирайте съответното приложение за Вашето смарт устройство, като използвате QR кодовете на първата страница от инструкцията.

2. Може да смените езика от падащото меню под логото на ТЕСИ. Изберете „**Регистриране на нов потребител**“, чрез бутона „Sign up“.

3. Попълнете формата за регистрация с валиден e-mail адрес, имена, телефон.

4. В следващият екран влезте в новорегистрирания си акаунт, като въведете e-mail адрес и парола.

5. Стартирайте приложението MyTESY

6. Отива се на бутон „**Already a member, sign in**“, ако вече сте регистриран потребител. Въведете e-mail адрес и парола на акаунта си.

Натиснете бутон „**LOG IN**“ за вход в приложението.


Отваря се основния екран на приложението. Чрез команди от него имате възможност да:


6.1. Персонализиране профила си;

6.2. Добавяте различни уреди с марка ТЕСИ;

6.3. Управлявате уредите от списъка с добавените устройства и да наблюдавате текущото им състояние;

Индикация за състоянието на уреда:

 - уредът е включен. С натискането на бутона, уредът ще бъде изключен;

 - уредът е изключен. С натискането на бутона, уредът ще бъде включен;

ДОБАВЯНЕ НА УРЕД С МАРКА ТЕСИ КЪМ ДАДЕН АКАУНТ

/QUICK START B /



1. Изберете „**Добавяне на уред**“ в основния екран на приложението, след което натискате плюсчето.

Следва списък с изисквания, които са необходими, за да можете успешно да присъедините уреда. Изберете бутона "Първи стъпки".

В следващия екран е необходимо да разрешите да се включат настройките за местоположение. След което се потвърждава чрез бутона „Разрешение“ приложението MyTESY да има достъп до вашето местоположение.

Следва екран с потвърждение "ок", което включва настройките за местоположение на устройството, което използвате за присъединяване на уреда.

2. Изберете „**Продължи**“ и уредът започва да търси съвместими устройства.


 **Забележка:** Проверете дали Wi-Fi мрежата на конвекторът е включена, на екрана има индикация . За да включите функцията, задръжте Mode за 3 секунди, с помощта на бутоните "Нагоре/надолу" намерете функцията Wi-Fi, след това изберете Включено и потвърдете с бутона Mode.

- Изберете мрежа от списъка;
- Натиснете „**Продължи**“;
- Въведете паролата на избраната мрежа;
- Натиснете „**Продължи**“.

3. Показва се съобщение за потвърждение на свързването към избраната мрежа на екрана на уреда, чрез натискане на бутона Mode.

4. В следващия екран въведете име на устройството и изберете от падащия списък мощността на уреда.

Натиснете „**Продължи**“.

 **Забележка:** Мощността е обозначена на типовата табелка на уреда.

Появява се съобщение за успешно добавено устройство към вашия акаунт и след бутон "Край" уредът се появява в основния екран на приложението. На основния екран на приложението имате достъп до:

/QUICK START C /

- списък с устройствата, които са добавени към акаунта ви
- бутон за добавяне на нови устройства
- нотификации
- настройки за персонализиране на профила - данни за профила ви, промяна на парола, излизане от приложението

УПРАВЛЕНИЕ НА УСТРОЙСТВОТО


QUICK START D

От списъка с регистрираните устройства, изберете устройството, което желаете да управлявате.


Отваря се екран с контроли, които дават възможност да изберете работен режим, да наблюдавате текущото състояние на уреда, да направите детайлна справка за консумираната енергия.

1. За да управлявате Вашето устройство е необходимо то да бъде **включено**.

2. Режим „Ръчно управление„

При избор на режим „Ръчен“, може да задавате желаната от Вас температура в отопляваното помещение, като движите плъзгача наляво и надясно. По време на загряването на екрана се появява икона за нагриване .

Когато уредът е достигнал зададените стойности, на екрана се появява надпис „Ready“/„Готовност“.

3. Режим „По програма“ , уредът работи, когато са направени настройки в меню „Програма“ (седмичен програматор).

3.1. Включване на режим „По програма“ става чрез бутона „Activate“/„Активиране“. Отваря се съобщение, че активирането на този режим ще изключи автоматично нагриването на уреда.

3.2. Добавяне /Редактирането на настройките на режим „По програма“ става чрез бутона „Edit“/„Корекция“. В това меню имате възможност да създавате график на работа за всяка програма и при необходимост да го промените.

Добавяне на програма за ден от седмицата:

Отваря се нов прозорец, който дава възможност за:

- Адаптивен старт вкл/изкл.– тази функция предсказва и инициира оптималното начало на загряване, за да се достигне зададената температура в желаното време;
- Избор на ден от седмицата;
- Опция за копиране на текущите настройки за всички дни от седмицата;
- Потвърждение с бутон „Add program“/„Добавяне на програма“

Избор на часови диапазон и настройка на температурата:

Отваря се нов прозорец, който дава възможност за:

- В полето „From“/„От“ се задава начален час;
- В полето „To“/„До“ се задава краен час;
- Избор на температура посредством плъзгача
- Запис на настройките с бутон „Save“/„Запис“

4. Режим „Еко“ – за активиране, натиснете .

Редактирането на настройките на режим „Еко“ става чрез бутона „Edit“/„Корекция“. В това меню имате възможност да промените първоначално настроената по подразбиране температура и времето, след когато уредът да премине в режим „Комфорт“, посредством плъзгачите. Корекцията се потвърждава с бутон „Save“/„Запис“.

Деактивиране на режима става чрез бутон „Deactivate“/„Деактивиране“.

5. Режим „Комфорт“ – за активиране, натиснете .


Редактирането на настройките на режим „Комфорт“ става чрез бутона „Edit“/„Корекция“. В това меню имате възможност да промените първоначално настроената по подразбиране температура, посредством плъзгача. Корекцията се потвърждава с бутон „Save“/„Запис“.

Деактивиране на режима става чрез бутон „Deactivate“/„Деактивиране“.

6. Режим „Сън“ – за активиране, натиснете .


Редактирането на настройките на режим „Сън“ става чрез бутона „Edit“/„Корекция“. В това меню имате възможност да промените времето, след когато уредът да премине в режим „Комфорт“, посредством плъзгача. Температурата в режим „Сън“ е 3 градуса по-ниска спрямо зададената в режим „Комфорт“. Корекцията се потвърждава с бутон „Save“/„Запис“.

Деактивиране на режима става чрез бутон „Deactivate“/„Деактивиране“


7. Режим „Отложен старт“ – за активиране, натиснете . Отваря се съобщение, че активирането на този режим ще изключи автоматично режима, в който се намира уреда.

Настройките на режим „Отложен старт“ става чрез бутона „Edit“/„Корекция“. В това меню имате възможност да настроите температурата и времето, след когато уредът да се включи, посредством плъзгачите. Корекцията се потвърждава с бутон „Save“/„Запис“.



Деактивиране на режима става чрез бутон „Deactivate“/„Деактивиране“.


8. Функция „Заклучване на клавиатурата“ – може да заключите бутоните, за да предотвратите промяна на настройките, чрез бутона .

9. Допълнителни настройки – чрез бутона „More“ ...

9.1. Функция „Отворен прозорец“ – за активиране/деактивиране, натиснете бутон .

9.2. Функция „Против замръзване“ – за активиране/деактивиране, натиснете бутон .

9.3. Функция „Air Safe“  – за активиране/деактивиране, натиснете бутон .

9.4. Статистика  – дава информация за работата на уреда, като има опция за избор между дневна, месечна и годишна активност.



9.5. Промяна на името на устройството .


9.6. Добавяне на устройството към група .

- натиснете бутона „Create new group“

- задайте име на групата, потвърдете чрез бутон „Save“

- за добавяне на устройства в групата, натиснете „+“

- за корекция или изтриване, натиснете бутона „...“ - при натискане на бутон „Delete“, срещу всеки уред от групата се появява знак „изтрий“ , съответно знак „коригирай“ , при натискане на бутон „Edit“.

При успешно завършен процес, на основния екран се показва секция с групите, които сте създали, както и списък с устройствата. Под всяка група има бутон „Edit group“, където можете да премахвате устройства от групата, чрез натискане на знака „изтрий“ .

9.7. Информация за устройството  – предоставя информация за софтуера на устройството

9.8. Настройки  – има достъп до промяна в настройките за:

- Режим „Еко“ - виж QUICK START D4

- Режим „Комфорт“ - виж QUICK START D5


- Режим „Сън“ - виж QUICK START D6

- Режим „Отложен старт“ - виж QUICK START D7

- Промяна на Wi-Fi мрежа - избор на Wi-Fi мрежа от падащото меню, въведете паролата на новата мрежа и запазете настройките

- Температурна корекция на датчика - избор на корекция в диапазона от -4°C до +4°C, както и мощността на конвектора от падащите менюта


- Световен часовник - настоява се автоматично при добавяне на устройството като взема данните от настройките на телефона, с който се оперира. В това меню има опция за промяна на часовата зона, текущата дата и текущ час.

9.9. Локално управление  конвекторът има възможност да се управлява като се свържете директно към Wi-Fi мрежата на уреда, без да имате връзка към Wi-Fi.

Алгоритъм за свързване:

1. включване на Wi-Fi мрежата на уреда, чрез избор на Wi-Fi Local от менюто на конвектора.

2. изберете Локално управление от приложението, и потвърждение чрез бутона Continue to device.

Забележка: В меню Локално управление функцията Статистика  не е активна.

3. ако искате **да се изключите от Локално управление**, натиснете бутона Stop local control.

9.10. Изтриване на устройството от вашия акаунт .

Екипът на ТЕСИ ООД си запазва възможността за промени и добавяне на нови функции в продуктите с вграден Wi-Fi модул, както и промяна на инструкцията в зависимост от новите версии на софтуера. За актуална инструкция, проверете на страницата на фирма ТЕСИ ООД

<https://tesy.com/products/heating-appliances/electric-panel-convectors>

ОТСТРАНЯВАНЕ НА НЕИЗПРАВНОСТИ

Преди да се свържете с Центъра за обслужване на клиенти, прегледайте съветите в таблицата по-долу:

ПРОБЛЕМ	РЕШЕНИЕ
Неуспешно свързване към домашна Wi-Fi мрежа (безжична връзка)	Проверете дали модемът е включен.
	Ако използвате преносим компютър, се уверете, че превключвателят за безжичната връзка, която може да се намира отпред, отстрани или отзад на компютъра е в позиция "on" (включен).
	Уверете се, че сте въвели правилно паролата за вашата домашна мрежа
	Изчакайте около една минута и проверете отново дали е установена връзка
	Вашата безжична мрежа трябва да е на 2.4Ghz
	Разрешете достъпа до местоположението на устройството, с което присъединявате уреда
Конвекторът не се появява в приложението	Проверете дали рутерът ви е свързан към интернет
	Конвекторът трябва да бъде свързан към безжичен рутер (модем) във вашия дом (офис)
	Проверете дали конвекторът е правилно свързан към безжичен рутер (модем)
	Повторете стъпките по присъединяване на уреда
Когато търсите уреда от вашето Смарт устройство и конвекторът не се вижда	Приближете се до конвектора
	Опитайте отново да го намерите с натискане на бутона "Continue"
	Проверете през менюто на устройството дали му е включена Wi-Fi мрежа
	Проверете дали устройството Ви е свързано към безжичната Wi-Fi мрежа
	Върнете вашият уред към фабричните настройки
	Затворете всички VPN връзки на вашето устройство
	Включете само един Tesy уред
	Проверете дали уредът е свързан към електрическата мрежа
Конвекторът е правилно свързан, но не работи	Рестартирайте приложението
Вграденият безжичен модул не вижда безжичния рутер (модем)	Поставете конвектора в позиция с видимост към безжичния рутер (модем).
	Използвайте допълнителен безжичен модем, за да усилите сигнала на безжичния рутер (модем).
При опит за възстановяване на фабричните настройки, уредът не ги възстановява	Опитайте отново да повторите процедурата за връщане към фабричните настройки
	Оставете уреда изключен от захранването за 30 мин
Уредът не може да се свърже повторно с безжичния рутер (модем).	Ако имате нов безжичен рутер (модем), трябва отново да настроите уреда.
	Ако е направено връщане към фабрични настройки, трябва отново да настроите уреда.
	Преминете ръчно от Локално към Интернет управление от панела на уреда
	Продуктът не е свързан към домашната Wi-Fi мрежа
При отваряне на мобилното приложение, уредът Ви не е активен	Изчакайте 30 сек, ако не е активен отново, изчистете кеш файловете на вашето мобилно устройство